



Atelier découverte Traitement de texte

La mise en forme





Qu'est-ce que c'est ?

La **mise en forme** permet de transformer du **texte brut** en un texte **esthétique, aéré** et **lisible**, mais aussi de **personnaliser** vos documents en y ajoutant **des images** ou autres **éléments graphiques**.

Exercice #01 - Utilisation du clavier

Citation 1

« Deux choses sont infinies : l'Univers et la bêtise humaine.

Mais en ce qui concerne l'Univers, je n'en ai pas encore acquis la certitude absolue. »

Albert Einstein

Citation 2

« Dans la vie, y'a pas de grands, y'a pas de petits. La bonne longueur pour les jambes, c'est quand les pieds touchent par terre. »

Coluche

Exemple



Exercice #01 - Utilisation du clavier

• Citation 1

« Deux choses sont infinies : l'Univers et la bêtise humaine.

Mais en ce qui concerne l'Univers, je n'en ai pas encore acquis la certitude absolue. »

Albert Einstein

• Citation 2

« Dans la vie, y'a pas de grands, y'a pas de petits. La bonne longueur pour les jambes, c'est quand les pieds touchent par terre. »

Coluche

Tout est modifiable :

- **La taille des caractères** (exprimé en pt¹)
- **Les polices de caractères** (type de caractères)
- **Les effets sur le texte** (couleur, grasse, soulignement...)
- **Les alignements** (centre, gauche, droite...)
- **Les niveaux hiérarchiques** (liste numérotée, puces...)

Etc...

Important :

La mise en forme choisie s'applique uniquement à **la sélection** !



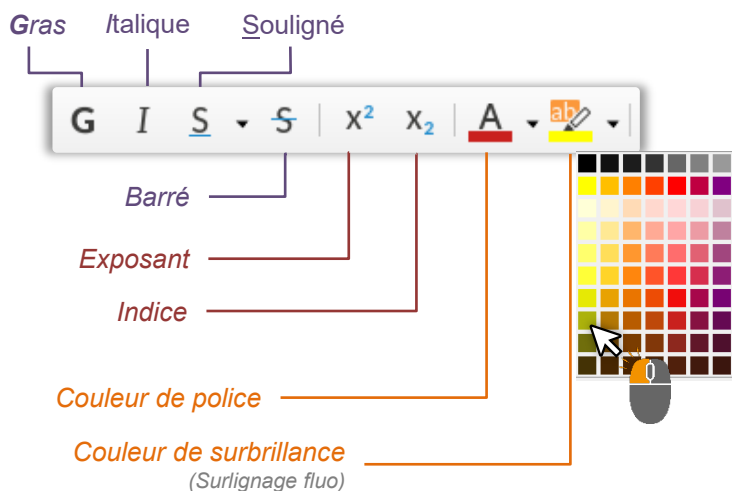
1 : Unité de mesure des traitement de texte. 1 point (pt) ~ 0,35mm ;




Effets de bases

Pour mettre en **exergue** des textes et pour **mettre l'accent** sur certains éléments **des effets** peuvent être appliqués.

Il est donc possible de **souligner**, de **barrer**, de mettre en **gras** et/ou en **italique** ou encore ajouter de la **couleur**.



Exemples :

G	Gras :	Gras
I	Italique :	<i>Italique</i>
S	Souligné :	<u>Souligné</u>
S	Barré :	Barré
x^2	Exposant :	$Exposant$
x_2	Indice :	$Indice$
A		Lorem ipsum dolor sit amet
		Lorem ipsum dolor sit amet

Important :
La mise en forme choisie s'applique uniquement à **la sélection** !

À savoir :
Il est possible de **cumuler** plusieurs effets.





Copie + reproduction de mise en forme

1 Comme dans tous les logiciels il est possible de faire des **"Copier / Coller"**, c'est-à-dire **copier** certains caractères, mots ou encore phrases pour ensuite les **coller** à un autre endroit du document ou encore dans un autre document.



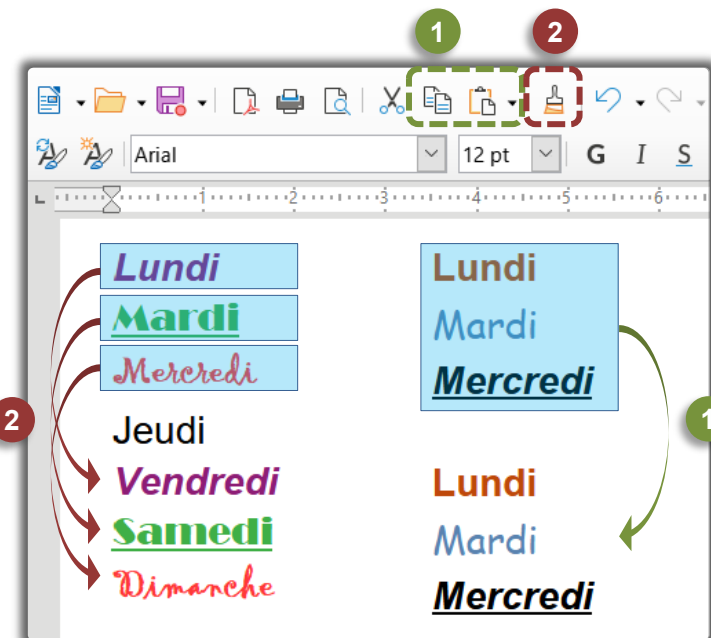
2 Il est également possible de **reproduire** la mise en forme appliquée à certains textes pour l'appliquer à d'autres grâce à l'outil **"Pinceau"**.

Clic gauche sur la sélection source + Pinceau + sélection destination



Important :

La copie et la reproduction de mise en forme s'appliquent uniquement **aux sélections** !





Alignements

Pour personnaliser l'aspect des textes **4 types d'alignement** sont disponibles.



Aligner à gauche



Le Corbeau et le Renard

Maître Corbeau, sur un arbre perché,
tenait en son bec un fromage.
Maître Renard, par l'odeur alléché,
lui tint à peu près ce langage :
Et bonjour, Monsieur du Corbeau.
Que vous êtes joli !
Que vous me semblez beau !
Sans mentir, si votre ramage se
rapporte à votre plumage, vous êtes
le Phénix des hôtes de ces bois.

Centrer



Le Corbeau et le Renard

Maître Corbeau, sur un arbre perché,
tenait en son bec un fromage.
Maître Renard, par l'odeur alléché,
lui tint à peu près ce langage :
Et bonjour, Monsieur du Corbeau.
Que vous êtes joli !
Que vous me semblez beau !
Sans mentir, si votre ramage se
rapporte à votre plumage, vous êtes
le Phénix des hôtes de ces bois.

Aligner à droite



Le Corbeau et le Renard

Maître Corbeau, sur un arbre perché,
tenait en son bec un fromage.
Maître Renard, par l'odeur alléché,
lui tint à peu près ce langage :
Et bonjour, Monsieur du Corbeau.
Que vous êtes joli !
Que vous me semblez beau !
Sans mentir, si votre ramage se
rapporte à votre plumage, vous êtes
le Phénix des hôtes de ces bois.

Justifier



Le Corbeau et le Renard

Maître Corbeau, sur un arbre perché,
tenait en son bec un fromage.
Maître Renard, par l'odeur alléché,
lui tint à peu près ce langage :
Et bonjour, Monsieur du Corbeau.
Que vous êtes joli !
Que vous me semblez beau !
Sans mentir, si votre ramage se
rapporte à votre plumage, vous êtes
le Phénix des hôtes de ces bois.



Important :

Les options choisies s'appliquent à **la sélection**
ou à **l'endroit où se trouve le curseur** !



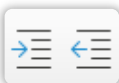


Retraits et Interlignes

Pour aérer des textes il est possible :

1 De décaler le début des lignes (Retrait)

Retrait



Le retrait est personnalisable, en fonction du nombre de clics sur l'icone il sera plus ou moins important.



Augmentation du retrait.



Réduction du retrait

Exemple

Le Corbeau et le Renard

← Maître Corbeau, sur un arbre perché, tenait en son bec un fromage.

Maître Renard, par l'odeur alléché, lui tint à peu près ce langage :

← Et bonjour, Monsieur du Corbeau.

Que vous êtes joli !

← Que vous me semblez beau !

Sans mentir, si votre ramage se rapporte à votre plumage, vous êtes le Phénix des hôtes de ces bois.



Important :

Les options choisies s'appliquent à **la sélection** ou à **l'endroit où se trouve le curseur** !



2 D'augmenter l'espace entre les lignes (Interligne / paragraphe)

Interlignes



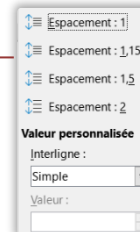
L'espace entre les lignes et les paragraphes est personnalisable également.



Choix de l'espacement entre les lignes.



Augmentation / Réduction espace entre les paragraphes



Exemple

Le Corbeau et le Renard

↑ Maître Corbeau, sur un arbre perché, tenait en son bec un fromage.

↑ Maître Renard, par l'odeur alléché, lui tint à peu près ce langage :

↑ Et bonjour, Monsieur du Corbeau.

↑ Que vous êtes joli !

↑ Que vous me semblez beau !



Puces et Numérotation

Il est possible de **structurer** et **hiérarchiser** ses contenus grâce à des **listes** :



1 Liste non ordonnée

Puces



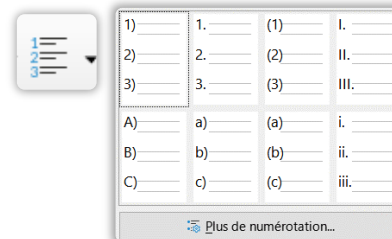
Type de liste dont l'**ordre** des éléments **n'a pas d'importance** (sans hiérarchie). Les puces sont **personnalisables** à souhait, (Ex. une image personnelle).

Exemples :

- | | | | |
|----------------------------------|------------|--------|---------|
| <input type="checkbox"/> Janvier | ▪ Lundi | 📅 2015 | 🕒 7:15 |
| <input type="checkbox"/> Février | ▪ Mardi | 📅 2016 | 🕒 8:30 |
| <input type="checkbox"/> Mars | ▪ Mercredi | 📅 2017 | 🕒 10:45 |
| <input type="checkbox"/> Avril | ▪ Jeudi | 📅 2018 | 🕒 12:35 |
| <input type="checkbox"/> Mai | ▪ Vendredi | 📅 2019 | 🕒 15:15 |
| <input type="checkbox"/> Juin | ▪ Samedi | 📅 2020 | 🕒 18:25 |
| <input type="checkbox"/> Juillet | ▪ Dimanche | 📅 2021 | 🕒 20:30 |

2 Liste ordonnée

Numérotation



Type de liste dont l'**ordre** des éléments est **important** (avec une hiérarchie). Le style de la numérotation est **personnalisable** (en fonction des polices de caractère de l'ordinateur).

Exemples :

- | | | | |
|------------|-------------|-----------|-----------|
| 1. Janvier | a) Lundi | I. 2015 | 5) 7:15 |
| 2. Février | b) Mardi | II. 2016 | 6) 8:30 |
| 3. Mars | c) Mercredi | III. 2017 | 7) 10:45 |
| 4. Avril | d) Jeudi | IV. 2018 | 8) 12:35 |
| 5. Mai | e) Vendredi | V. 2019 | 9) 15:15 |
| 6. Juin | f) Samedi | VI. 2020 | 10) 18:25 |
| 7. Juillet | g) Dimanche | VII. 2021 | 11) 20:30 |



Important :

Les options choisies s'appliquent à **la sélection** ou à **l'endroit où se trouve le curseur** !

Une liste ordonnée ne débute pas forcément à 1 (peut être défini)



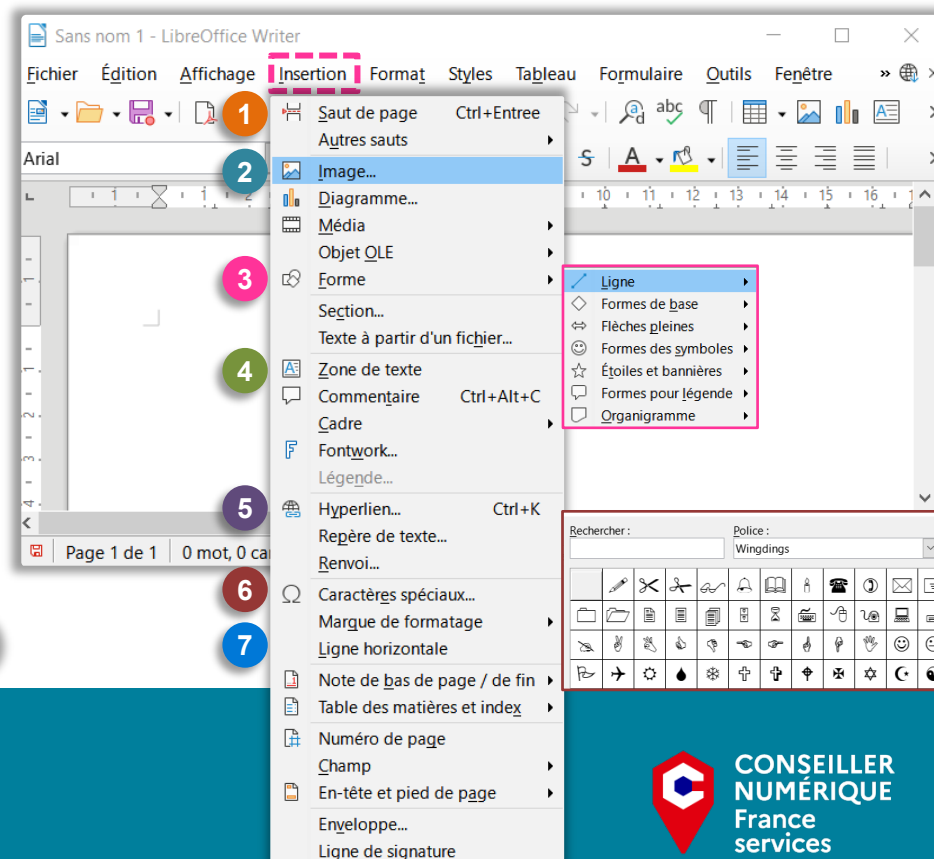


Insertion

Pour plus de personnalisation il est possible d'**ajouter** des éléments. Tout se passe dans le menu "**Insertion**".

Voici les insertions les plus utilisés :

- 1 **Saut de page** *Passe la rédaction à la page suivante*
- 2 **Images** *Insère une image présente sur l'ordinateur (cf. page 10)*
- 3 **Forme** *Insère une forme de la bibliothèque (ligne, rectangle, étoile, bulle...)*
- 4 **Zone de texte** *Insère une zone de texte indépendante du texte du document*
- 5 **Hyperlien** *Lien vers un site internet, email ou encore une page du document*
- 6 **Caractères spéciaux** *Caractères spéciaux propres aux polices d'écriture*
- 7 **Ligne horizontale** *Séparateur de texte, ligne de la largeur de la page*



Important :

Chaque élément inséré a **ses propriétés** et peut être modifié (couleur, taille, ajout de texte...)

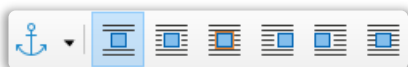




Insertion (image)

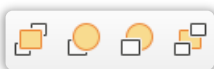
Il est possible d'**ajouter** n'importe quelle image présente sur l'ordinateur, cependant il y a des subtilités concernant leur manipulation.

1 L'habillage



Défini si la rédaction du texte doit suivre l'image, la contourner ou ne pas être influencée par la présence de celle-ci.

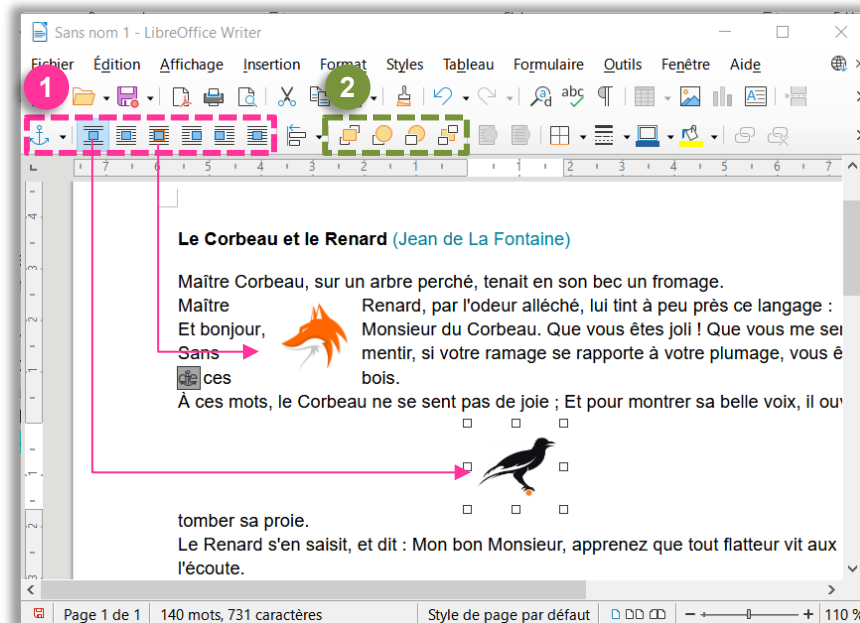
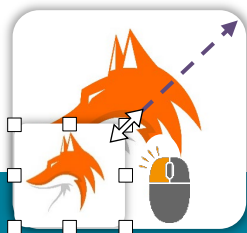
2 La superposition



Permet de jouer sur la position des éléments sélectionnés. Pour les mettre au premier plan ou en arrière plan, l'un au dessus ou dessous de l'autre.

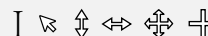
3 Le redimensionnement

- Clic gauche maintenu sur une des poignées
- Glisser jusqu'à la taille voulue.



Important :

Toujours faire attention à la **forme du pointeur** avant de cliquer !
Chaque forme a une **signification** !





Insertion (forme)

Il est possible d'**ajouter** n'importe quelle forme proposée dans la **bibliothèque du logiciel**.

Pour l'habillage, la superposition et le redimensionnement, leur comportement est le même que pour les images mais **d'autres paramètres** sont modifiables :

1 Le remplissage

Définit la couleur de remplissage de la forme. Cela peut être une couleur, un dégradé, une image ou encore un motif

2 Le type de ligne

Définit le type de contour de la forme, la couleur, l'épaisseur et si c'est une forme ouverte le type d'extrémité (flèche, cercle...).

3 L'ajout de texte

- Double Clic gauche sur la forme
- Il est ensuite possible de saisir du texte et de lui changer son apparence.



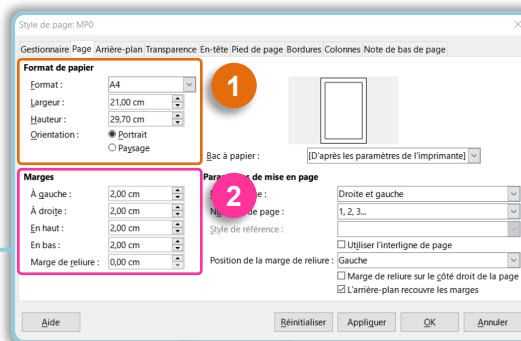
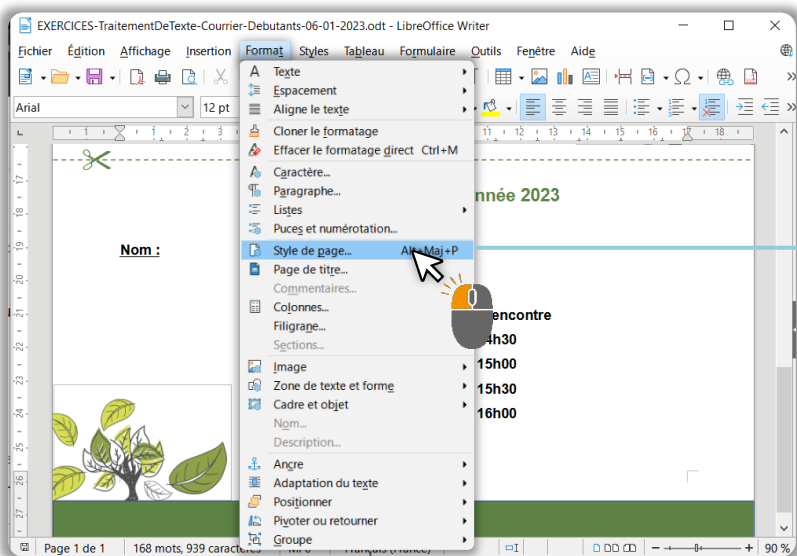
Important :

La mise en forme choisie s'applique uniquement à **la sélection** !

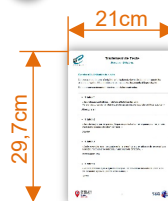


Style de page (Ex. LibreOffice)

Il existe différents formats de papier (Feuilles, enveloppes...). Les plus couramment utilisés en France (compatibles avec les imprimantes), sont les formats **A4** (21cm x 29,7cm) et **A3** (29,7cm x 42cm).



1 Format



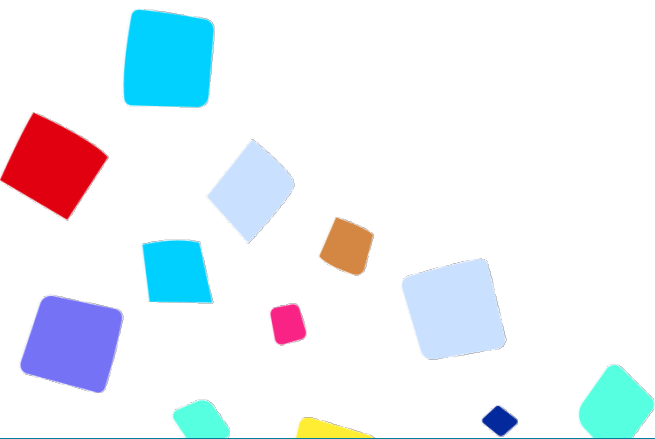
Portrait



Paysage

2 Marges





Vous avez terminé... A vous de jouer!



Crédits images : [CNFS](#)



Guillaume GOBERT

16/01/2023

