



INTERNET

Ordinateur Windows 10 & 11

Introduction

Internet est un réseau mondial de réseaux interconnectés qui permet aux ordinateurs et autres appareils de communiquer entre eux. Voici une explication des différentes technologies couramment utilisées pour accéder à Internet :

L'ADSL 🏠

L'ADSL (Asymmetric Digital Subscriber Line) utilise les lignes téléphoniques en cuivre pour transmettre les données numériques. Les vitesses de téléchargement et d'envoi sont limitées comparées à la fibre et la qualité de la connexion peut diminuer avec la distance du central téléphonique.

La fibre optique 🏠

La fibre optique utilise des fils en verre ou en plastique pour transmettre des données sous forme de lumière. Elle offre des vitesses de transmission très élevées et une grande capacité de bande passante. Néanmoins, cela nécessite une nouvelle infrastructure, ce qui peut être coûteux et la disponibilité peut être limitée en fonction des régions.

Données mobiles ⬆️⬆️

Les données mobiles utilisent les réseaux cellulaires pour fournir une connexion Internet aux appareils mobiles. Les générations de technologie (2G, 3G, 4G, 5G) définissent la vitesse et la capacité de ces connexions. La quantité est exprimé en GO (gigaoctet), par exemple, un forfait téléphonique se présente comme ceci : appels/sms illimités et 10 go. Ces « 10 go » représente donc la quantité d'Internet utilisable dans le mois.

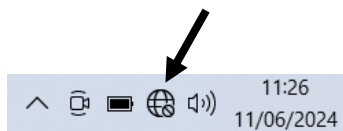
Wi-Fi 📶

Le Wi-Fi (Wireless Fidelity) est une technologie sans fil qui permet de connecter des appareils à Internet.

Se connecter à une box internet

Pour se connecter à Internet, il existe deux possibilités : par câble, il suffit de brancher le câble Ethernet au port correspondant ou par Wi-Fi à la box internet.

En bas à droite du *Bureau* à côté de l'heure il y a plusieurs icônes indiquant le statut de la connexion internet. Être attentif à cet icône permet de savoir si vous êtes bien connecté à Internet.



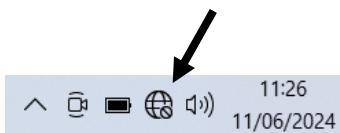

Pas internet


Internet par Wi-Fi

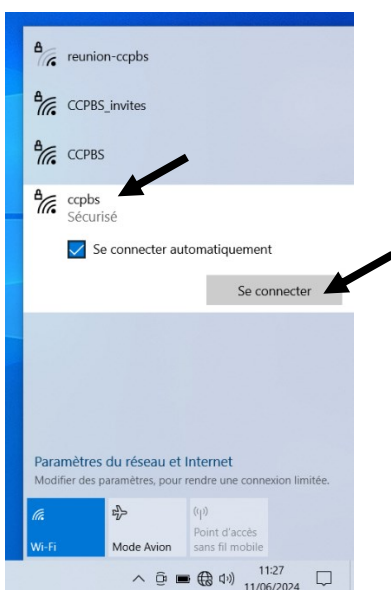

Internet par câble

Windows 10

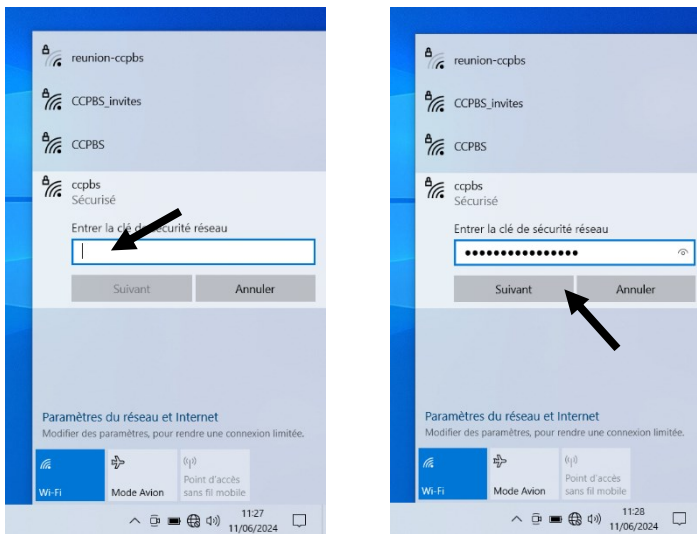
- En bas à droit du *Bureau*, cliquer sur le symbole  , la liste des réseaux disponibles apparaît (les box internet autour de l'appareil);



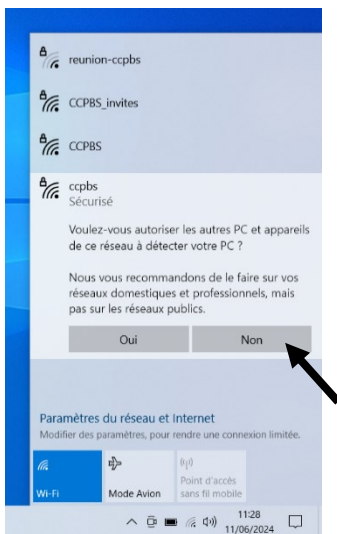
- Cliquer sur le nom du réseau qui vous intéresse (ici « *ccpbs* »), puis cliquer sur le bouton *Se connecter* (cocher la case *Se connecter automatiquement*);



- Une fenêtre apparaît et vous demande de renseigner le mot de passe, puis cliquer sur le bouton *Suivant* ;




- On vous demande d'accepter ou pas la possibilité que les autres PC du réseau vous détecte, cliquer sur le bouton *Non*.



- Vérifier que vous êtes connecté, il doit y avoir marqué « Connecté, sécurisé »

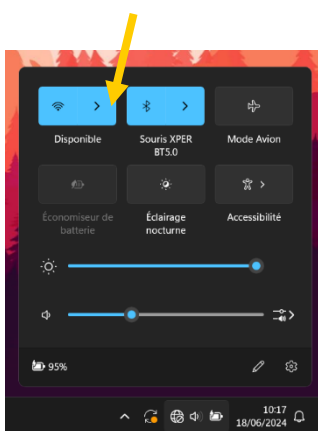


Windows 11

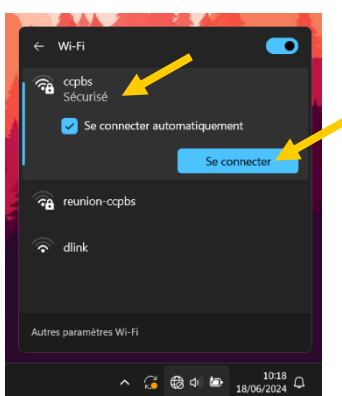
- En bas à droit du *Bureau*, cliquer sur le symbole , la liste des raccourcis apparaît (Wi-Fi, Bluetooth, luminosité, son etc.);



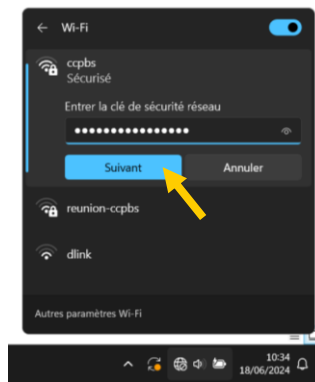
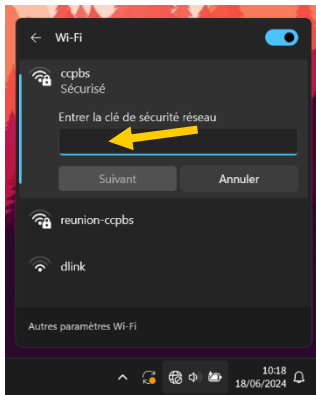
- Cliquer sur la flèche > se situe à droit du symbole Wi-Fi. La liste des réseaux disponibles apparaît (les box internet autour de l'appareil);



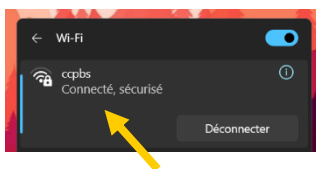
- Cliquer sur le nom du réseau qui vous intéresse (ici « ccpbs »), puis cliquer sur le bouton *Se connecter* (cocher la case *Se connecter automatiquement*);



- Une fenêtre apparaît et vous demande de renseigner le mot de passe, puis cliquer sur le bouton *Suivant* ;



Vérifier que vous êtes connecté, il doit y avoir marqué «Connecté, sécurisé»



L'icône en bas à droite du *Bureau* doit avoir changé pour passer du symbole «Pas Internet» au symbole «Wi-Fi».

Navigateurs

Il existe plusieurs applications permettant d'effectuer une recherche sur internet. Les plus connus sont : *Google Chrome*, *Samsung internet* et *Safari*. Ces applications sont des navigateurs. Un navigateur peut fonctionner avec n'importe quel moteur de recherche. Chacun est libre de choisir l'association qui lui convient.



Google Chrome
Pour tous les appareils



Samsung Internet
Pour les appareils
Samsung uniquement



Safari
Pour les appareils Apple
uniquement

Moteurs de recherche



Google



Ecosia



Qwant



Bing



DuckDuckGo



Brave

Il existe plusieurs moteurs de recherche, les plus connus sont *Google* et *Bing*.

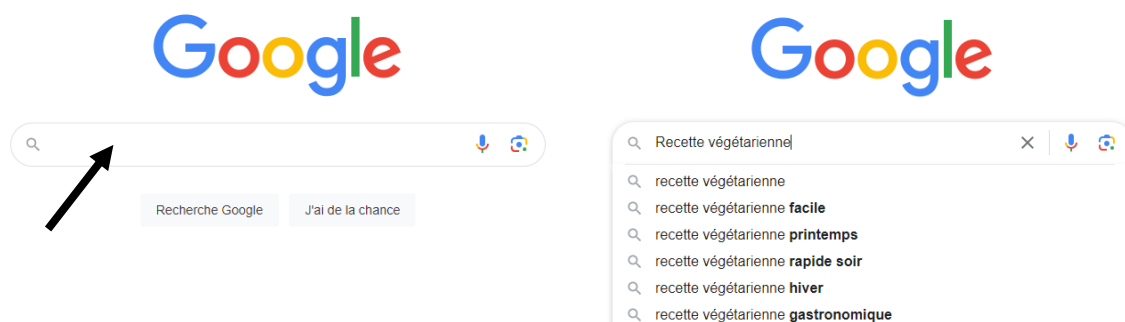
Mots clés

Les mots clés permettent de préciser ce qu'on cherche sur internet. Plus vous êtes court et concis plus cela sera efficace. Ainsi, « Je suis à la recherche d'une recette de cuisine végétarienne » devient « Recette végétarienne ».

Effectuer une recherche

Pour l'exemple, nous utiliserons *Google Chrome*.

- Ouvrir l'application *Google Chrome* ;
- Saisissez votre recherche dans la barre de recherche en simplifiant avec des mots clés ;
- Valider la recherche en cliquant sur la touche *Entrée* ;



- Les résultats de la recherche apparaissent sous forme de liste. Cliquer sur l'URL du résultat pour consulter le site internet. La mention « Sponsorisé » est indiquée lorsque l'entreprise à payer pour être dans les premiers résultats de recherche.

The image shows a Google search interface for 'Recette végétarienne'. Five sponsored results are highlighted with yellow boxes and labeled 'Résultat n°1' through 'Résultat n°5'. Each result includes a logo, the name of the website, its URL (with an arrow pointing to it), the title of the recipe, and a short description. Some results also include a small image of the food.

- Résultat n°1:** ACCRO, <https://www.accro.fr>, 'Le végétal qui Envoie du Goût - Alternative 100% Végétales'. Description: ACCRO, c'est une alternative végétale à la viande à partir d'ingrédients 100% naturels. Retrouvez nos recettes simple à cuisiner et tout simplement délicieuses ! fabriqué en France.
- Résultat n°2:** Ribambel, <https://www.ribambel.com>, 'Repas Sans Viande - Idées Recettes Veggies'. Description: Nurishh® convient à tous les gourmands, quel que soit leur régime alimentaire !
- Résultat n°3:** Blutopia, <https://www.blutopia.org>, 'Recettes végétariennes faciles - Recettes écologiques'. Description: Soutenez les actions de Blutopia avec l'achat de ce livret. Agir pour préserver l'océan ! Découvrez une cuisine respectueuse qui soutient la cause océanique. Commandez votre livret. Sensibilisation & atelier.
- Résultat n°4:** Menu végétarien, <https://menu-vegetarien.com>, 'Recettes végétariennes faciles, rapides, pas chères'. Description: Découvrez nos recettes végétariennes faciles, rapides, pas chères et savoureuses qui plairont à toute la famille !
- Résultat n°5:** Ricardo Cuisine, <https://www.ricardocuisine.com>, 'Recettes végétariennes'.

Prévention des risques

L'URL ou lien d'un site internet représente en quelque sorte son identité: il est unique. Il est important de vérifier sa véracité. Il ne faut pas cliquer sur n'importe quoi. Il est facile de se faire passer pour l'Administration Française ou pour La Poste en se rapprochant de leur vraie URL.

FAUX

impots-gouv-paiement.fr
 assure-carte-vitale.fr
 collisimo-colis.com
 travail/pole-emploi.fr

VRAI

impots.gouv.fr
 ameli.fr
 laposte.fr
 francetravail.fr

Pour repérer le vrai du faux, il est crucial de se renseigner directement auprès de l'entreprise ou de l'administration concernée. La plupart des courriers officiels de ces entités contiennent une URL spécifique.

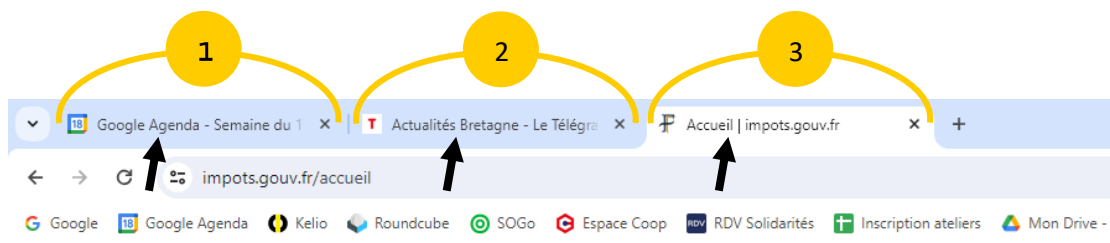
Lors de la réalisation d'achats en ligne, pour garantir la sécurité de vos données personnelles, il est recommandé d'utiliser des méthodes de paiement sécurisées. Parmi celles-ci, on peut citer l'utilisation d'une carte bancaire virtuelle, d'une carte bancaire dynamique ou la mise en place d'une double validation du paiement. Cette double validation peut se faire, par exemple, en recevant un SMS ou en renseignant un code.

Gérer les onglets

Les onglets de navigation permettent d'effectuer plusieurs recherches sur internet simultanément. Ils se situent en haut à gauche de votre fenêtre. Dans l'exemple, il y a trois onglets. Il est possible d'avoir un nombre infini d'onglet ouvert.

- Le 1^{er} : Google Agenda ;
- Le 2^e : Le Télégramme ;
- Le 3^e : le site des Impôts.

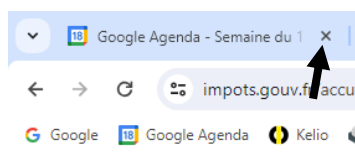
Pour naviguer de l'un à l'autre, il suffit de cliquer sur le nom du site (là où il y a les flèches dans l'exemple ci-dessous).



impots.gouv.fr

Fermer un onglet

- Cliquer sur le symbole « Croix » ✕



Ouvrir un nouvel onglet

- Cliquer sur le symbole « Plus » + après le dernier onglet ouvert.

